

**Обґрунтування  
щодо необхідності встановлення тарифу  
на комунальну послугу з централізованого водопостачання/водовідведення  
для міста Златопіль  
Златопільської територіальної громади.**

Згідно чинного законодавства підприємство щорічно розраховує та подає на розгляд тариф на централізоване водопостачання/водовідведення для всіх категорій споживачів.

Діючий тариф на централізоване водопостачання/водовідведення був встановлений рішенням виконавчого комітету Первомайської міської ради Харківської області від 20 жовтня 2023 року №260 «Про встановлення Первомайському комунальному підприємству «Тепломережі» тарифів на послуги з централізованого водопостачання та централізованого водовідведення м. Первомайський», і складає:

- централізоване водопостачання – 40,16 грн. (з ПДВ) за 1 куб. м. води
- централізоване водовідведення – 58,54 грн. (з ПДВ) за 1 куб. м. води.

**Технічна характеристика системи  
централізованого водопостачання/водовідведення**

**Водопостачання**

Для потреб централізованого водопостачання м. Златопіль використовується артезіанська вода з 6 артезіанських свердловин, (3 робочі свердловини, 3 резервні свердловини), найглибша свердловина глибиною 664 м.

Вода піднята з артезіанських свердловин по трубопроводах діаметром 200 – 400 мм, протяжністю 2,4 км, подається в два залізобетонні резервуари чистої води де відбувається хлорування. З резервуарів вода потрапляє в машинний зал насосної станції II-го підйому.

**Насосна станція II-го підйому включає в себе:**

1. Машинний зал – обладнаний насосами в кількості – 8 шт.  
Сумарна потужність насосної станції II-го підйому – 20 000 м<sup>3</sup>/добу, фактична потужність – 6 000 м<sup>3</sup>/добу.
2. Резервуар чистої води – дві залізобетонні підземні споруди об'ємом 6 000 м<sup>3</sup> кожний. Введені в експлуатацію в 1979 році. Резервуари обладнані рівнемірами. Максимальний рівень – 4,5 м, мінімальний рівень протипожежного запасу – 1,5 м.
3. Хлораторна – окрема будівля на території II-го підйому. Введена в експлуатацію в 1973 р. Потужність установки – 4,25 кг хлору на годину. Залишковий активний хлор в воді допускається в межах 0,3 – 0,5 мг/л.

З насосної станції II-го підйому знезаражена вода під тиском до 6 атмосфер подається насосами по двом водоводам діаметром 500 мм до вул. Соборна. Далі вода по внутрішньо-квартирній та внутрішньо-дворовій мережі м. Златопіль подається для господарчо-питних потреб населення, організацій та підприємств.

Загальна протяжність водопровідної мережі – 102,5 км;

**Водовідведення**

Підприємство виконує централізоване водовідведення господарчо-побутових каналізаційних стоків від споживачів м. Златопіль та їх очистку і скид очищених стоків у р. Орілька. Всі господарчо-побутові стоки від населення, підприємств та організацій міста по внутрішньо-дворовим та вуличним мережам потрапляють до збірних самопливних каналізаційних колекторів та до міської каналізаційної станції.

На балансі ПКП «Тепломережі» знаходиться:

- каналізаційні мережі – 103,9 км,
- міська каналізаційна насосна станція, продуктивністю – 7 000 м<sup>3</sup>/добу.
- головна каналізаційна насосна станція, продуктивністю – 20,5 тис. м<sup>3</sup>/добу.
- комплекс очисних споруд (КОС), продуктивністю – 24,5 тис. м<sup>3</sup>/добу.

**Міська каналізаційна насосна станція (КНС):**

- розташована по вул. Світанкова,10. Побудована у 1975 році із цегли. Надземна частина – квадратної форми – загальною площею 81 м<sup>2</sup>; підземна – круглої форми, діаметром 9 м.

- в надземній частині міститься: електрощитова з приладами управління технологічним процесом та приміщення машиніста.

- в підземній частині розміщені:

1. приймальна камера
2. грабельне відділення
3. машинний зал з насосами, введеними в експлуатацію в 1975 році:  
ФК – 144/36, продуктивністю – 144 м<sup>3</sup>/год;  
СК – 160/40, продуктивністю – 160 м<sup>3</sup>/год.

Насоси знаходять в робочому стані. Підключені паралельно, тому можуть працювати по черзі, в залежності від кількості одержаних стоків.

**Головна каналізаційна насосна станція (ГКНС):**

ГКНС – продуктивністю 20,5 тис. м<sup>3</sup>/добу, розташована біля залізниці.

Побудована із цегли в 1970 році, шахтного типу.

Надземна частина – круглої форми Ø – 12 м.

Там міститься:

1. РУ – 10 кВ з трансформаторами 160 кВА та 220 кВА
2. електрощитова 0,4 кВ з приладами дистанційного управління

В підземній частині розміщені:

1. приймальна камера
2. грабельне відділення
3. машинний зал з насосами типу:

ФГ – 450/22,5 – 3 шт., продуктивністю по 450 м<sup>3</sup>/год, з електродвигунами 75 кВт та 50 кВт;

Насоси знаходяться в робочому стані, підключені паралельно, тому можуть працювати по черзі, а також разом, в залежності від кількості стоків. Включення та відключення насосів відбувається автоматично або вручну.

Приміщення машиніста – окремо стоячий вагончик.

**Комплекс очисних споруд (КОС)**

З ГКНС стічні води по сталевому напірному колектору Ø = 500 мм, побудованому в 1997 році, надходять до камери гасіння швидкості потоку, розташованої на території комплексу очисних споруд (КОС).

КОС – введений в роботу в 1970 році. В двоповерховій цегляній будівлі розташований адміністративно-побутовий та лабораторний корпус. Загальна площа – 637 м<sup>2</sup>, у т. ч. виробнича площа – 149 м<sup>2</sup>.

До складу КОС входять:

- камери гасіння стічних вод
- пісколовки
- відстійники
- мулові поля
- аеротенки
- контрольний ставок

**Пісколовки** горизонтального типу з прямолінійним рухом стоків, продуктивністю – 278 л/сек., мають по два робочих відділи

**Відстійники**  $\varnothing = 20$  м з корисним  $V = 880$  м<sup>3</sup>, пропускною спроможністю 568 м<sup>3</sup>/год. При неполадках передбачається скид стоків по залізобетонному жолобу через колодязь. Осад, що осів на дно відстійника, згрібається та перекачується на мулові поля з допомогою насосів типу:

НФ – 4180 – 22,5; продуктивністю 180 м<sup>3</sup>/годину

ФГ – 216 – 22,5; продуктивністю 216 м<sup>3</sup>/годину,

**Мулові поля** призначені для відділення води від сирого осаду, його осушення та зберігання. Вони побудовані трьома каскадами з чотирьох мулових полів 100м x 50м. різниця відміток між полями – 1 м, мінімальна висота захисних дамб – 2м, ширина – 3м.

Відстояна мулова вода з четвертого поля, першого та другого каскаду, відводиться по самопливному колектору  $\varnothing=200$ мм на шламонакопичувач.

Стічні води після стадії механічної очистки з первинних відстійників по жолобам потрапляють до аеротенок.

**В аеротенках**, під дією мікроорганізмів, здійснюється біологічна очистка стічних вод. При аерації забруднювачі стічної води окислюються за допомогою життєдіяльності мікроорганізмів активного мулу.

Активний мул – складається з живих організмів (скупчення бактерій) та твердого субстрату (до 40%)

**Контрольний ставок** – бетонний резервуар 110м x 25м x 2,2м з впускним та двома випускними трубопроводами:  $\varnothing=200$ мм та  $\varnothing=400$ мм.

Ставок запруджений рибою, як біологічний показник якості очистки стічних вод.

На виході з контрольного ставка стічні води знезаражуються хлорною водою для знищення патогенних мікроорганізмів та виключення їх потрапляння до природних водоймищ.

Далі очищена стічна вода, що пройшла механічну, біологічну та хімічну очистку (знезаражена), подається двома насосами Д – 320 – 70, продуктивністю 320 м<sup>3</sup>/годину, по сталевому трубопроводу  $\varnothing=600$ мм, обладнаному оголовком, до ріки Орілька.

### **Нормативно-правові підстави для проведення перегляду тарифу.**

На виконання чинного законодавства Первомайське комунальне підприємство «Тепломережі» провело розрахунок послуги з централізованого водопостачання/водовідведення відповідно до:

- Закону України «Про житлово-комунальні послуги» від 09.11/2017р. №2189-VIII,
- Постанови Кабінету Міністрів України від 01.06.2011р. №869 «Про забезпечення єдиного підходу до формування тарифів на комунальні послуги»,
- Наказу Міністерства регіонального розвитку, будівництва та житлово-комунального господарства України від 12.09.2018р. №239 «Про затвердження Порядку розгляду органами місцевого самоврядування розрахунків тарифів на теплову енергію, її виробництво, транспортування та постачання, а також розрахунків тарифів на комунальні послуги, поданих для їх встановлення»,
- Наказу Міністерства регіонального розвитку, будівництва та житлово-комунального господарства України від 05.06.2018р. №130 «Про затвердження Порядку інформування споживачів про намір зміни цін/тарифів на комунальні послуги з обґрунтуванням такої необхідності».

### **Загальні положення.**

Свою діяльність підприємство здійснює на підставі Статуту.

Метою підприємства є забезпечення надійного та якісного теплопостачання, централізованого водопостачання/водовідведення житлового фонду, будівель та споруд соціально-культурного, виробничого та іншого призначення Златопільської територіальної громади.

ПКП “Тепломережі” належить до комунальної власності міста Златопіль та підпорядковується Златопільській міській раді.

Встановлення економічно обґрунтованих тарифів на централізоване водопостачання на рівні, який покриває всі витрати у собівартості цих товарів та послуг є вимогою чинного законодавства України (Законів України «Про ціни та ціноутворення», «Про державне регулювання у сфері комунальних послуг»).

### Аналіз результатів за 2023 рік

Фактичні витрати підприємства за 2023 рік на послугу централізованого водопостачання склали 20 768,9 тис. грн. (проти 16 634,9 тис. грн. витрат 2022 року. **зростання витрат склало 24,9%.**)

із них:

електроенергія – 9 685,5 тис. грн.	(46,6%)
заробітна плата – 6 414,2 тис. грн.	(30,9%)
ЄСВ – 1 361,1 тис. грн.	(6,6%)
амортизація – 635,9 тис. грн.	(3,1%)
інші витрати – 2 672,2 тис. грн.	(12,8%)

Реалізовано води всього 621 091 м<sup>3</sup> (проти 647 594 м<sup>3</sup> у 2022 році, **або на 4,1% менше**), у т. ч.

- населення – 565 505 м<sup>3</sup>
- бюджетні організації 18 715 м<sup>3</sup>
- інші споживачі 36 871 м<sup>3</sup>.

Нарахування за послугу централізованого водопостачання за 2023 рік склали 13 019,2 тис. грн. Оплачено – 11 096,3 тис. грн. Рівень оплати 85,2%.

Фактичні витрати підприємства за 2023 рік на послугу централізованого водовідведення склали 22 755,2 тис. грн. (проти 20 466,6 тис. грн. витрат 2022 року. **зростання витрат склало 11,2%**)

із них:

електроенергія – 9 017,4 тис. грн.	(39,6%)
заробітна плата – 8 122,6 тис. грн.	(35,7%)
ЄСВ – 1 675,8 тис. грн.	(7,4%)
амортизація – 2 125,6 тис. грн.	(9,3%)
інші витрати – 1 813,8 тис. грн.	(8,0%)

Прийнято стоків всього 585 194 м<sup>3</sup> (проти 605 640 м<sup>3</sup> у 2022 році, **або на 3,4% менше**) у т. ч.

- населення – 514 479 м<sup>3</sup>
- бюджетні організації 18 162 м<sup>3</sup>
- інші споживачі 52 553 м<sup>3</sup>.

Нарахування за послугу централізованого водовідведення за 2023 рік склали 21 141,9 тис. грн., сплачено – 20,011,9 тис. грн. Рівень оплати 94,7%.

Загальні витрати на послугу централізованого водопостачання/водовідведення склали: 43 524,1 тис. грн.

Загальні нарахування за послугу склали: 34 161,1 тис. грн.

Також нараховано інших неопераційних доходів у розмірі 2 502,7 тис. грн., за безоплатно отримані основні засоби (амортизація).

**Загальний збиток підприємств за послугу централізованого водопостачання/водовідведення за 2023 рік склав 6 860,3 тис. грн.**

**Динаміка  
зміни тарифу на централізоване водопостачання  
для всіх категорій споживачів.**

Послуга	Діючий тариф, грн/м <sup>3</sup> (з ПДВ)	Плановий тариф, грн/м <sup>3</sup> (з ПДВ)	Відхилення,	
			грн.	%
централізоване водопостачання	40,16	57,60	+17,44	+43,43
централізоване водовідведення	58,54	55,92	-2,62	-4,48
<b>ВСЬОГО</b>	<b>98,70</b>	<b>113,52</b>	<b>+15,02</b>	<b>+14,82</b>

**Основні чинники, які вплинули на зміну тарифу на централізоване водопостачання:**

**ЕЛЕКТРОЕНЕРГІЯ**

**Зміна ціни на електроенергію**

В діючому тарифі ціна електричної енергії складає:

- постачання – 5,412293 грн. (без ПДВ) за кВт/г;
- розподіл (Обленерго) – 1,68280 грн. (без ПДВ) за кВт/г.
- розподіл (Укрзалізниці) – 1,88852 грн. (без ПДВ) за кВт/г.

Повна ціна:

- з розподілом (Обленерго) – 7,095093 грн. (без ПДВ) за кВт/г.
- з розподілом (Укрзалізниці) – 7,300813 грн. (без ПДВ) за кВт/г.

Фактична ціна в Жовтні місяці склала:

- постачання – 6,70438 грн. (без ПДВ) за кВт/г;
- розподіл (Обленерго) – 1,81879 грн. (без ПДВ) за кВт/г.
- розподіл (Укрзалізниці) – 1,73019 грн. (без ПДВ) за кВт/г.

Повна ціна:

- з розподілом (Обленерго) – 8,52317 грн. (без ПДВ) за кВт/г. (зростання на 20,1%)
- з розподілом (Укрзалізниці) – 8,43457 грн. (без ПДВ) за кВт/г. (зростання на 15,5%)

Планова ціна закладена в тариф:

- постачання – 7,076473 грн. (без ПДВ) за кВт/г;
- розподіл (Обленерго) – 1,81879 грн. (без ПДВ) за кВт/г.
- розподіл (Укрзалізниці) – 1,73019 грн. (без ПДВ) за кВт/г.

Повна ціна:

- з розподілом (Обленерго) – 8,895263 грн. (без ПДВ) за кВт/г.,  
**збільшення на 25,4%.**
- з розподілом (Укрзалізниці) – 8,806663 грн. (без ПДВ) за кВт/г.,  
**збільшення на 20,6%.**

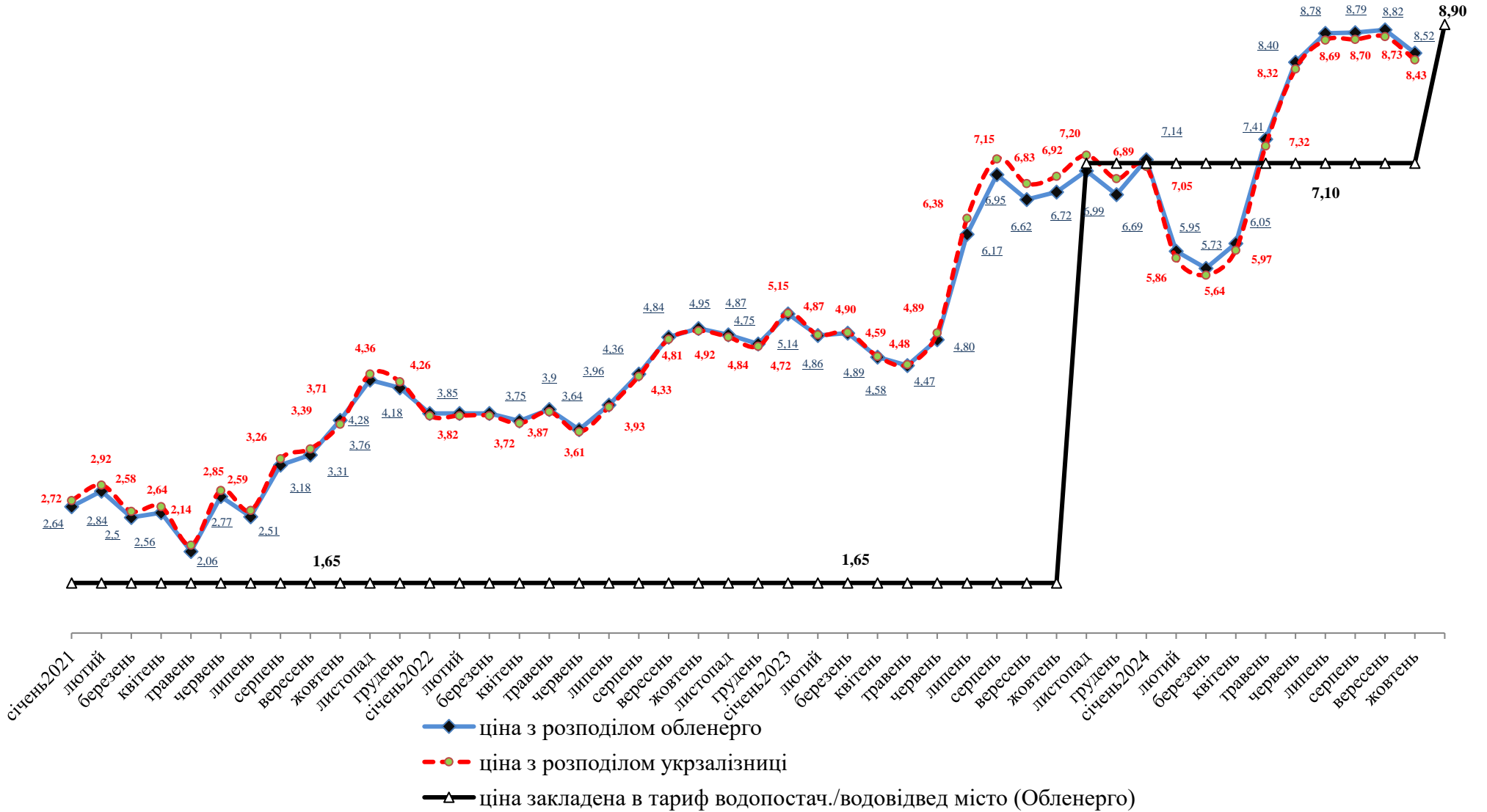
З урахуванням індексу цін виробників промислової продукції, затверджених постановою КМУ від 28.06.2024р. №780, який у 2025 році складе 111,1% , розрахункова ціна на постачання електричної енергії буде становити 7,076473 грн. (без ПДВ) за кВт/г.

А повна розрахункова ціна, з урахування розподілу, складе

- розподіл АТ «Харківобленерго» – 8,895263 грн. (без ПДВ) за кВт/г.
- розподіл АТ «Укрзаліниця» – 8,806663. (без ПДВ) за кВт/г.

**що відповідно на 25,4% і 20,6% вище** ціни закладеної в тариф.

## Ціна електричної енергії грн. за кВт/г грн. (без ПДВ) (поставка + розподіл)



## Зміна об'ємів споживання електроенергії

В діючому тарифі, на прямі витрати, закладено споживання електричної енергії на рівні 3 394,9 тис. кВт год., у т.ч.:

- водопостачання – 1 429,9 кВт год.
- водовідведення – 1 965,0 кВт год.

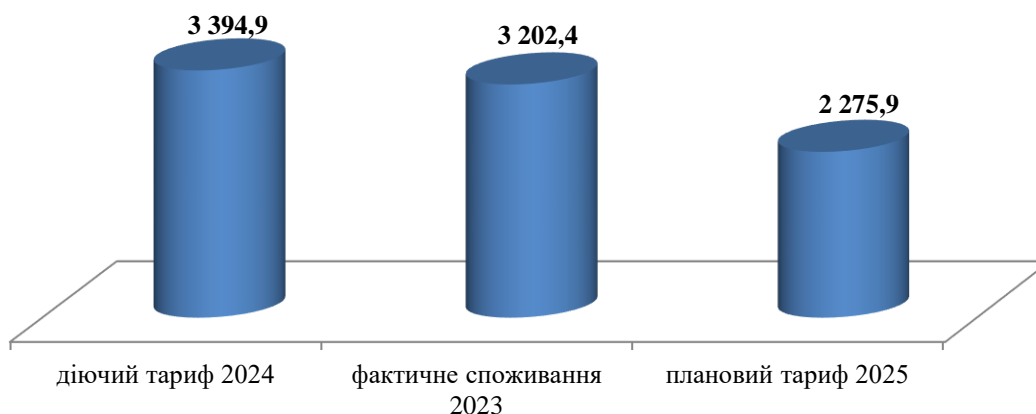
Фактичне споживання електричної енергії на прямі витрати водопостачання/водовідведення за 2023 рік склало 3 202,4 тис. кВт год. у т.ч.:

- водопостачання – 1 616,3 тис. кВт год.
- водовідведення – 1 586,1 тис. кВт год.

В плановому тарифі заплановано спожити електричної енергії в 2025 році на рівні 2 275,9 тис. кВт год., **або на 33% менше**, у т.ч.:

- водопостачання – 1 616,3 кВт год, **збільшення на 183 тис. кВт год., або на 13%;**
- водовідведення – 659,6 кВт год, **зменшення на 1 305,4 тис. кВт год., або на 66,4%.**

**Об'єми споживання електричної енергії тис. кВт год.**



Загальна вартість електроенергії, на прямі витрати, в плановому тарифі складає 20 357,23 тис. грн., в діючому тарифі 24 710,14 тис. грн., **зменшення на 21,4%**, у т.ч.:

- водопостачання – 14 432,04 тис. грн.(плановий), 10 218,21 тис. грн. (діючий), **збільшення на 41,2%;**
- водовідведення – 5 925,19 тис. грн. (плановий), 14 491,93 тис. грн. (діючий), **зменшення на 59,1%.**

## ФОНД ЗАРОБІТНОЇ ПЛАТИ

### Збільшення витрат на оплату праці і соціальні заходи.

В діючих тарифах фонд оплати праці розрахований від мінімального прожиткового мінімуму в розмірі 2 684 грн/місяць, в запропонованому тарифі 3 028 грн/місяць, **зростання 12,8%**.

Крім того, у зв'язку з набранням чинності Галузевої угоди між Міністерством розвитку громад, територій та інфраструктури України, Об'єднанням організацій роботодавців «Всеукраїнська конфедерація роботодавців житлово-комунальної галузі України» та Центральним комітетом профспілки працівників житлово-комунального господарства, місцевої промисловості, побутового обслуговування населення України на 2023-2027 роки, зареєстрованими в Міністерстві економіки України 26.12.2023 за №13, **підвищена на 20%** мінімальна тарифна ставка робітника 1 розряду.

Загальні планові витрати на оплату праці склали 24 499,7 тис. грн. з них заробітна плата працівників задіяних на:

- водопостачання – 8 264,6 тис. грн. зростання на 29%
- водовідведення – 13 790,4 тис. грн. зростання на 36%
- адміністративні – 2 444,7 тис. грн. зростання на 8%

В діючому тарифі річний фонд оплати праці складає 18 774,0 тис. грн.

**Загальне збільшення фонду оплати праці на 30,5%.**

Згідно штатного розпису кількість персоналу задіяного до проведення господарської діяльності складає:

- водопостачання – 33 працівників,
- водовідведення – 53 працівників,
- адміністративні – 24 працівника, (в плановому тарифі закладено 29,91% витрат від загального фонду заробітної плати адміністративно – управлінського персоналу).

Також відповідно збільшуються відрахування на соціальні заходи (єдиний соціальний внесок).

## АМОРТИЗАЦІЯ

Фактична сума амортизації за 2023 рік склала 3 262,0 тис. грн., з них 2 955,7 за безоплатно отримані основні засоби, які не враховуються в тарифі.

Так в плановий тариф закладено 430,9 тис. грн. проти 52,35 тис. грн амортизаційних нарахувань в діючому тарифі. **Зростання в 8 разів**, за рахунок введення в дію повітродувки ES 106/4P. Вартість повітродувки складає 1 796 312,50 грн. (без ПДВ), щомісячна нарахована амортизація складає 29 938,54 грн., річна – 359 262,48 грн., термін амортизації складає 5 років,

Повітродувка ES 106/4P встановлена на комплексі очисних споруд і дозволяє економити щомісячно близько 100 тис. кВт/год електрично енергії.

## ІНШІ ВИТРАТИ

Витрати на матеріали (труби, відводи, муфти, електроди, тощо), зап.частини, пально-мастильні матеріали та інші витратні малоцінні матеріали, заплановані на рівні 1 698,5 тис. грн. проти 1 768,5 тис. грн. в діючому тарифі, **зменшення на 4%.**

Інші фактичні витрати за 2023 рік, які враховані в плановому тарифі складають 2 256,6 тис. грн., з них

водопостачання 1 410,8 тис. грн.

- рента користування надрами – 964,8 тис. грн.
- рента спец водокористування – 152,8 тис. грн.
- лабораторний аналіз питної води – 103,4 тис. грн.
- інші витрати – 189,8 тис. грн.

водовідведення 703,1 тис. грн.

- екологічний податок – 254,7 тис. грн.
- лабораторний аналіз стоків – 15,7 тис. грн.
- дослідження забруднення води для отримання дозволу – 246,0 тис. грн.
- інші витрати – 186,7 тис. грн.

адміністративні витрати 142,7 тис. грн.



Також в плановому тарифі врахований плановий прибуток у розмірі 4% (на обігові кошти) від повної собівартості, в діючому тарифі плановий прибуток не передбачений.

Офіційний індекс інфляції в Україні за 2023 рік склав – 105,1%, за Січень-Жовтень 2024 року – 108,4%.

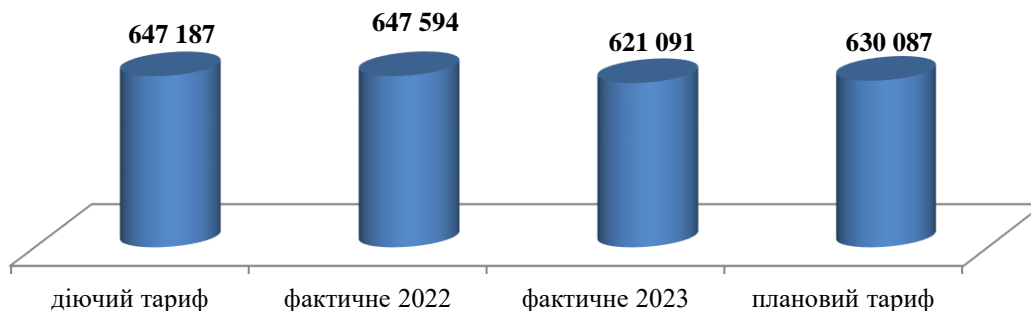
## ОБ'ЄМ РЕАЛІЗАЦІЇ ВОДИ/ПРИЙНЯТТЯ СТОКІВ

Запланований об'єм реалізації води 630 087 м<sup>3</sup>, у т.ч.:

- населення 574 160 м<sup>3</sup> (91,1%)
- бюджетні організації 23 454 м<sup>3</sup> (3,7%)
- інші споживачі 32 473 м<sup>3</sup> (5,2%)

Зменшення реалізації від планового тарифу **на 2,6%**.

### Об'єми реалізації води м<sup>3</sup>

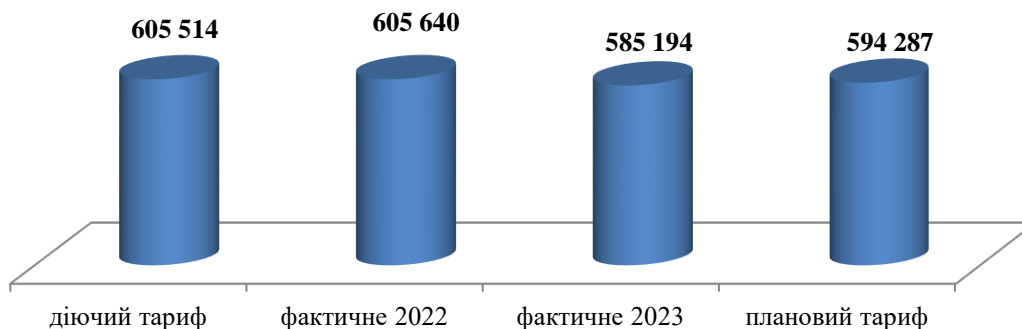


Запланований об'єм прийняття стоків 594 287 м<sup>3</sup>, у т.ч.:

- населення 524 939 м<sup>3</sup> (88,3%)
- бюджетні організації 22 814 м<sup>3</sup> (3,9%)
- інші споживачі 46 534 м<sup>3</sup> (7,8%)

Зменшення об'єму прийняття стоків від планового тарифу **на 1,9%**.

### Об'єми прийняття стоків м<sup>3</sup>



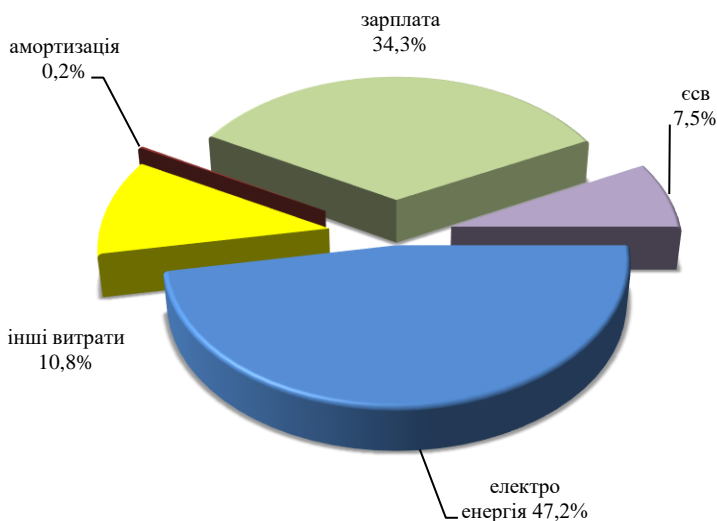
## РЕЗЮМЕ

1. Зменшення об'єму споживання електричної енергії на прямі витрати **на 33%**;
2. Збільшення ціни кВт/год електричної енергії **на 25,4%**;
3. Загальне зменшення планової вартості електричної енергії **на 21,4%**;
4. Збільшення фонду оплати праці **на 30,5%**;
5. Збільшення нарахованої суми амортизації **на 723,1%**;
6. Зменшення витрат на матеріали **на 4%**;
7. Застосування планового прибутку на обігові кошти, збільшення **на 4,7%**;
8. Зміна загальної вартості водопостачання/водовідведення – збільшення **на 13,2%**
  - водопостачання **збільшення на 39,6%**
  - водовідведення **зменшення на 6,2%**
9. Зменшення реалізації води і прийняття стоків **на 2,6% і 1,9%** відповідно.

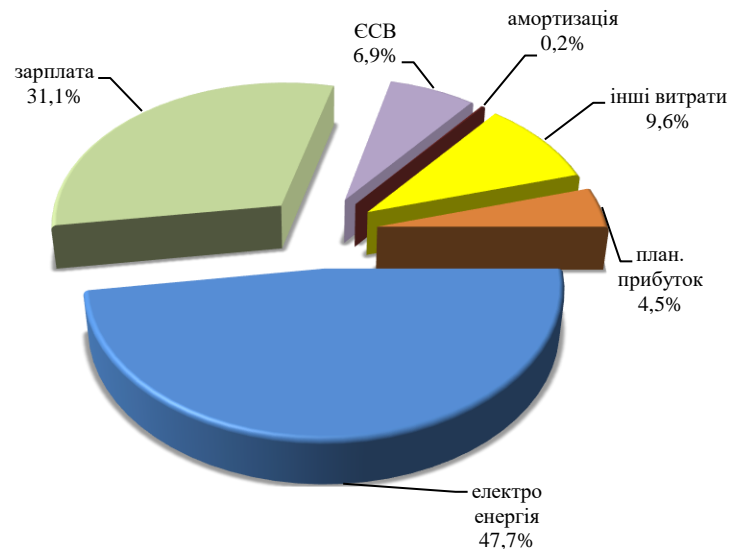
## Структура тарифу на централізоване водопостачання

Показники	Діючий тариф тис. грн.	Плановий тариф тис. грн.	+/-	%
<b>Виробнича собівартість</b>	<b>15 793,48</b>	<b>21 603,03</b>	<b>5 809,55</b>	<b>36,78</b>
електроенергія	10 218,21	14 432,04	4 213,83	41,24
інші прямі матеріальні витрати	696,29	704,17	7,88	1,13
витрати на оплату праці	3 093,35	4 134,31	1 040,96	33,65
ЄСВ	680,54	909,55	229,01	33,65
амортизація	43,69	43,69	0,00	0,00
інші прямі витрати	1 061,40	1 379,27	317,87	29,95
<b>Загальновиробничі витрати</b>	<b>4 560,68</b>	<b>5 716,10</b>	<b>1 155,42</b>	<b>25,33</b>
витрати на оплату праці	3 310,34	4 110,31	799,97	24,17
ЄСВ	728,27	904,27	176,00	24,17
інші витрати	522,07	701,51	179,44	34,37
<b>Адміністративні витрати</b>	<b>1 309,97</b>	<b>1 564,27</b>	<b>254,30</b>	<b>19,41</b>
витрати на оплату праці	1 018,49	1 166,60	148,11	14,54
ЄСВ	224,07	256,65	32,58	14,54
амортизація	2,21	0,94	-1,27	-57,61
інші витрати	65,20	140,08	74,88	114,84
<b>Усього витрат повної собівартості</b>	<b>21 664,12</b>	<b>28 883,40</b>	<b>7 219,28</b>	<b>33,32</b>
Плановий прибуток	0,00	1 363,30	1 363,30	x
<b>ВСЬОГО</b>	<b>21 664,12</b>	<b>30 246,70</b>	<b>8 582,58</b>	<b>39,62</b>
Реалізація води (тис. м <sup>3</sup> )	647,187	630,087	-17,10	-2,64

### Діючий тариф



### Плановий тариф



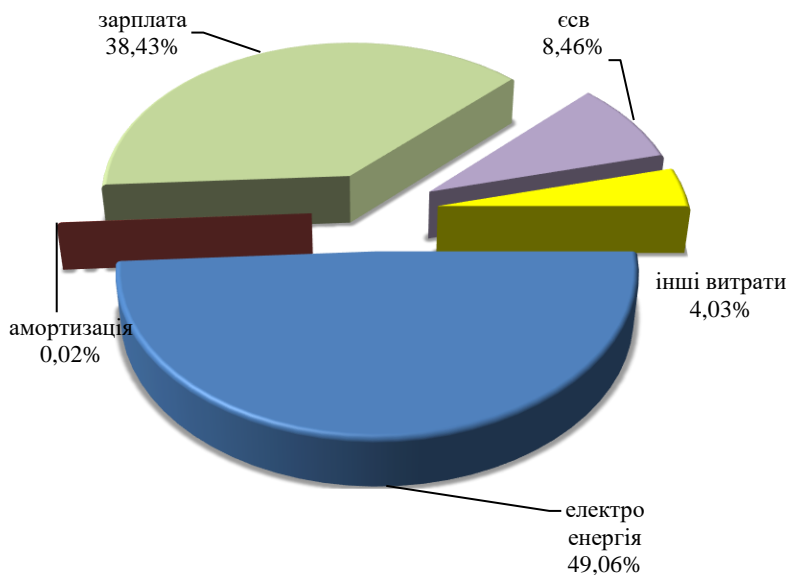
В цілому планові витрати на водопостачання складають 30 246,7 тис. грн. проти 21 664,13 тис. грн. передбачених діючим тарифом, **збільшення на 39,62%**.

Обсяг водопостачання споживачам запланований на рівні 630,09 тис. м<sup>3</sup> проти 647,19 тис. м<sup>3</sup> закладеного в діючий тариф, **зменшення на 2,6%**.

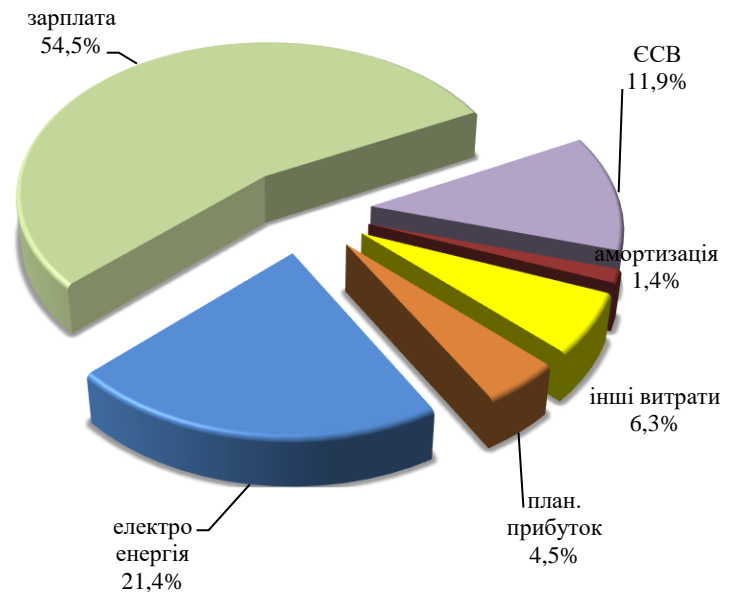
## Структура тарифу на централізоване водовідведення

Показники	Діючий тариф тис. грн.	Плановий тариф тис. грн.	+/-	%
<b>Виробнича собівартість</b>	<b>24 261,35</b>	<b>18 915,81</b>	<b>-5 345,54</b>	<b>-22,03</b>
електроенергія	14 491,93	5 925,19	-8 566,74	-59,11
інші прямі матеріальні витрати	1 017,14	870,04	-147,10	-14,46
витрати на оплату праці	7 093,80	9 069,37	1 975,57	27,85
ЄСВ	1 560,64	1 995,26	434,62	27,85
амортизація	3,74	385,22	381,48	10 199,91
інші прямі витрати	94,10	670,73	576,63	612,78
<b>Загальновиробничі витрати</b>	<b>3 676,13</b>	<b>5 808,39</b>	<b>2 132,26</b>	<b>58,00</b>
витрати на оплату праці	3 013,22	4 734,47	1 721,25	57,12
ЄСВ	662,91	1 041,58	378,67	57,12
інші витрати	0,00	32,34	32,34	x
<b>Адміністративні витрати</b>	<b>1 601,08</b>	<b>1 722,55</b>	<b>121,47</b>	<b>7,59</b>
витрати на оплату праці	1 244,82	1 278,08	33,26	2,67
ЄСВ	273,86	281,18	7,32	2,67
амортизація	2,71	1,03	-1,68	-62,13
інші витрати	79,69	162,26	82,57	103,62
<b>Усього витрат повної собівартості</b>	<b>29 538,54</b>	<b>26 446,75</b>	<b>-3 091,81</b>	<b>-10,47</b>
Плановий прибуток	0,00	1 248,29	1 248,29	x
<b>ВСЬОГО</b>	<b>29 538,54</b>	<b>27 695,04</b>	<b>-1 843,52</b>	<b>-6,24</b>
Прийнято стоків (тис. м <sup>3</sup> )	605,514	594,287	-11,23	-1,85

### Діючий тариф



### Плановий тариф



Витрати на водовідведення заплановані на рівні 27 695,0 тис. грн. проти 29 538,6 тис. грн. передбачених діючим тарифом, **зменшення на 6,2%**.

Обсяг водовідведення запланований на 594,3 рівні тис. м<sup>3</sup> проти 605,51 тис. м<sup>3</sup> закладеного в діючий тариф, **зменшення на 1,9%**.

Враховуючи всі зазначені фактори, розрахунковий тариф на послугу

- з централізованого водопостачання у 2025 році планується **на рівні 57,60 грн.** (з ПДВ) за 1 м<sup>3</sup> водопостачання. **Зростання на 17,44 грн, або 43,43%** від діючого тарифу.

- з централізованого водовідведення у 2025 році планується **на рівні 55,92 грн.** (з ПДВ) за 1 м<sup>3</sup> водопостачання. **Зменшення на 2,62 грн, або 4,48%** від діючого тарифу.

Директор ПКП "Тепломережі"

Михайло ЧЕРНЯК